

Programme "100 000 arbres pour demain"- où planter efficacement sur le territoire ou comment planter sans se planter !

Action Capitales Françaises de la Biodiversité 2023



Organisme / institution en charge de la mise en œuvre : La Roche-sur-Yon Agglomération

Services de la collectivité associés : Direction Environnement, développement durable et Paysage, direction urbanisme, service SIG,

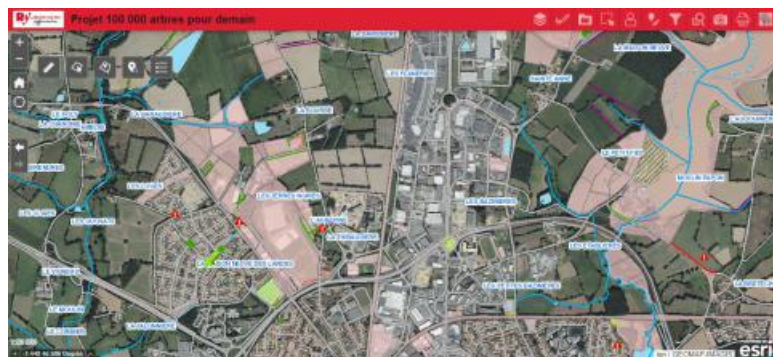
Budget : valorisation ingénierie en interne pour la chargée de mission 2021/2022 + CDD 3 mois : 40 000€

Partenaires financiers : département de la Vendée 85

Partenaires techniques : travail transversal entre les différentes directions mutualisées pour donner de la complémentarité entre la trame verte et trame bleue (grande synergie au sein du service paysage et transition écologique). Fédération de la chasse 85.

Date de début : 01/06/20

Date de fin : action pérenne



Objectifs :

1 objectif stratégique

A) - Renforcer la trame verte et bleue à l'échelle de l'agglomération en prévision du PLUi

3 grands objectifs en lien direct avec le projet "100 000 arbres pour demain"

B)- Identifier les zones prioritaires de plantations en vue de densifier la trame verte du territoire

C) - Sensibiliser les 13 communes de l'Agglomération au projet et leur exposer les potentiels et de plantabilité de leur territoire

D) - Décliner un programme effectif de plantations "utiles"

Mesures mises en œuvre :

Objectif A

un premier travail de préfiguration de la trame verte et bleue à l'échelle de l'Agglomération a été mené à l'automne 2020 par une stagiaire en master 2 "biodiversité, écologie, évolution parcours stratégie de développement durable et périurbanisation". Il s'est poursuivi pendant 3 mois jusqu'au référencement de haies possibles sur l'ensemble du territoire.

Le logiciel Graphab a été utilisé pour modéliser les continuités écologiques sur les 3 trames prairiales, boisées et milieux humides, constituant la trame verte et bleue. Une espèce animale inféodée à chaque milieu a été utilisée et a permis de constituer les tâches d'habitat. Ces différents habitats ont été reliés par la méthode du chemin de moindre coût, permettant d'identifier les trajets les plus favorables au cycle de vie des espèces. Les 3 cartes thématiques ainsi superposées ont permis de mettre en évidence les enjeux de continuités écologiques et d'identifier des corridors à renforcer, restaurer ou si possible à créer.

Objectif B

Grâce à ce travail macro préalable de trame verte et bleue, une exploration cartographique a été menée à l'échelle des 13 communes. En zoomant sur chaque corridor identifié, et en s'aidant de différents outils cartographiques (SIG, cadastre, photo aérienne, street view, portail IGN, carto papier), des haies et des boisements ont été dessinés en supposant que le long des voies communales la domanialité soit publique. Des haies de bas de pente ont été aussi dessinées sur les espaces privés en guise d'exemple de bonnes pratiques.

Objectif C

L'étude a été présentée par la stagiaire et la cheffe de projet dans chaque commune en début d'année 2021. L'objectif était de sensibiliser les élus à la démarche du projet 100 000 arbres en leur indiquant des espaces possibles de plantation. Il est à préciser que la domanialité pressentie nécessite d'être validée ou invalidée par une visite de terrain à la charge de chaque commune.

Objectif D

Pour exploiter et simplifier la prise en main des données identifiées, l'Agglo a développé une appli SIG opérationnelle et accessible aux 13 communes. Celle-ci permet de dessiner différents types de plantation linéaires, surfaciques ou isolés, de mobiliser des couches "contraignantes", tels les réseaux, les PLU, etc.... Cet outil SIG sert de base pour décliner des programmes concrets de plantations. Pour exemple 2 boisements de 6100 arbres sont plantés en bordure d'autoroute et de rivière en janvier 2023.

Résultats / impact pour la biodiversité :

Ce travail a permis d'avoir des éléments à partager avec des partenaires déjà impliqués dans des programmes de plantation afin d'avoir une vision commune des priorités en terme de continuité écologique.

Les résultats de linéaires de haies et surfaces de boisements ont été exposés à la fédération de chasse 85, au syndicat départemental Vendée eau et à la chambre d'agriculture des pays de la Loire afin qu'ils intègrent nos préconisations pour le territoire. Chacun de ces organismes ont des programmes de plantation et peuvent mettre en œuvre avec des porteurs de projets privés des plantations.

Dès 2021, la ville de la Roche-sur-Yon a contractualisé avec la fédération de chasse pour faire du porte à porte auprès des propriétaires de la commune afin de concrétiser des plantations. En 2021/2022, 1km de haies a été planté et il est déjà envisagé plus de 1,5 km pour 2022/2023. Plus globalement on estime à 28 000 végétaux plantés par les communes de l'Agglomération.

Les plantations étant très récentes ou en cours il est encore trop tôt pour voir concrètement un impact pour la biodiversité. L'objectif est surtout de lancer une dynamique vertueuse et d'impliquer un maximum de partenaires publics et privés.

Coordonnées

La Roche-sur-Yon
Liens utiles

www.capitale-biodiversite.fr

Contact

Anne-lise TYRTOFF, chef de projets aménagements paysagers
anne-lise.tyrtoff@larochesuryon.fr