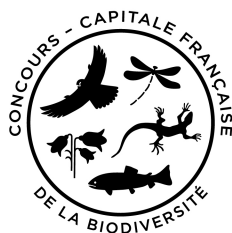


# Cartographie des habitats naturels, de la trame boisée et de la trame verte urbaine et identification des vieilles forêts

## Action Capitales Françaises de la Biodiversité 2023



**Organisme / institution en charge de la mise en œuvre** : Bordeaux Métropole

**Services de la collectivité associés** : Direction de la nature

**Budget** : 320 000 €

**Partenaires financiers** : Département de la Gironde, Agence de l'Eau Adour Garonne, ADEME (PIA)

**Partenaires techniques** : Conservatoire Botanique National Sud Atlantique, I Sea

**Date de début** : 01/01/17

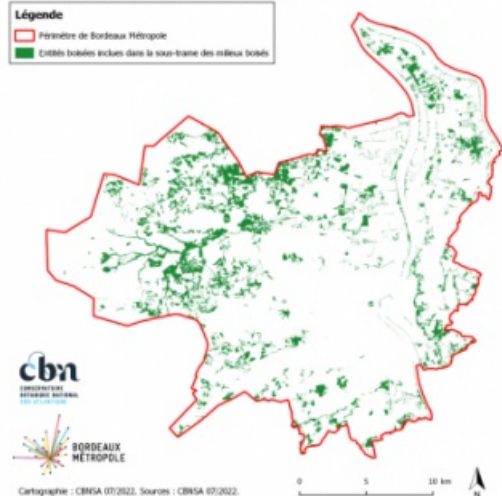
**Date de fin** : 01/01/26

### Sous-trame des milieux boisés de la trame verte

Plan d'action Biodiver'Cité #2 2021-2026 - Bordeaux Métropole

#### Légende

-  Périmètre de Bordeaux Métropole
-  Cités boisées incluses dans la sous-trame des milieux boisés



### Objectifs :

Bordeaux Métropole met en place des opérations de connaissance de la biodiversité sur son territoire depuis 2012 mais cette connaissance reste partielle. Pourtant, l'acquisition de nouvelles données et le suivi quantitatif et qualitatif est nécessaire pour mettre en œuvre des stratégies et des politiques adaptées à la

préservation de la biodiversité. La connaissance des végétations et des habitats naturels en fait partie.

Les objectifs principaux de cette action sont les suivants :

- Cartographier les végétations et habitats naturels et notamment les différentes typologies de forêts
- Localiser les stations d'espèces protégées et/ou à enjeux de conservation ou de lutte contre les espèces exotiques et envahissantes
- Permettre l'identification des continuités écologiques au regard des habitats naturels et de la flore et notamment la trame forestière et la trame verte urbaine
- Fournir des éléments pour l'identification des terrains à préserver et/ou à restaurer
- Actualiser les ZNIEFF en affinant et mettant à jour les périmètres, voire proposer la création de nouvelles ZNIEFF sur des secteurs d'intérêt écologique
- Fournir des éléments pour l'identification des enjeux sur la faune (habitats d'espèces)
- Permettre la diffusion et la mise à disposition des données collectées via leur centralisation via la plateforme de l'Observatoire de la biodiversité végétale (OBV) de Nouvelle-Aquitaine ([www.ofsa.fr](http://www.ofsa.fr)).

### **Mesures mises en œuvre :**

4 sous-actions sont mises en œuvre :

- Cartographie des végétations et habitats naturels et enjeux de conservation (avec le CBNSA) – 2017-2020

Cette action a consisté en des prospections de terrain complétées par l'utilisation d'orthophotographies. Les prospections ont intégré des relevés floristiques et phytosociologiques afin d'établir un catalogue de végétation de la Métropole. Sur cette base un niveau d'enjeu a été attribué à chaque parcelle.

3 grandes typologies de milieux boisés ont été cartographiées ainsi que leur sous-typologies :

- Milieux boisés humides : boisements marécageux et boisements rivulaires de bois tendre
- Milieux boisés mésophiles ou non humides : boisements mésophiles ou mésohygrophiles
- Milieux boisés sous influence anthropique : haies et alignements d'arbres et pinèdes et autres plantations, taillis, etc.

Ce travail se poursuit jusqu'en 2026 avec une mise à jour en continue de la cartographie.

- Cartographie de la trame boisée (avec le CBNSA) – 2021-2022

Ce travail se base sur la cartographie des végétations et des habitats naturels et a permis de réaliser une cartographie complète de la trame verte et bleue du territoire. N'ont été retenus que les boisements naturels, c'est-à-dire hors boisement résineux de culture.

- Cartographie de la trame verte urbaine (avec I-Sea) – 2021-2022

La cartographie des habitats naturels n'intégrait pas les éléments de nature urbaine. La problématique principale la concernant est qu'elle est principalement constituée de très petits espaces en grande partie privés (jardins de particuliers, arbres isolés, alignements, ...).

Le choix a donc été fait de travailler avec les données satellitaires fournies par Pléiades avec une précision de 50cm. Une intelligence artificielle a ensuite été développée afin d'analyser les images satellites et en faire ressortir un occupation du sol. Cette IA a été entraînée grâce à des données recueillies sur le terrain.

- Identification des vieilles forêts – 2022-2026

Les forêts anciennes sont des boisements n'ayant pas connu de défrichement depuis la période de minimum forestier vers 1850. Les forêts à forte maturité biologique sont celles ayant un grand nombre d'arbres ayant dépassé leur diamètre d'exploitabilité, du bois mort au sol et sur pied, une diversité de stades de décomposition du bois mort,... La méthodologie d'inventaire se base sur le protocole de caractérisation des vieilles forêts de Nouvelle Aquitaine développé par le CBNSA.

### **Résultats / impact pour la biodiversité :**

L'ensemble de ces démarches a apporté des connaissances nouvelles sur les milieux naturels et les milieux boisés.

Ainsi, la localisation et la surface de ces milieux variés sont déterminés et nous permettent d'évaluer notre

patrimoine boisé qui est essentiellement composé de boisements mésophiles ou mésohygrophiles (6 064 ha) et de milieux boisés sous influence anthropique telles que les pinèdes (3 493 ha). Ces résultats nous alertent également sur la sous-représentation des milieux boisés rivulaires (106 ha) alors même que le territoire métropolitain dispose d'un réseau hydrographique très important.

Par ailleurs, cette étude met en avant des sites à fort enjeux de conservation dont certains sont constitués d'espaces boisés. Ces secteurs vont faire l'objet de mesures de protection lors de la prochaine modification du PLU. De même que la trame verte et bleue (dont la sous-trame des milieux boisés) va être confrontée au

PLU actuel afin de déterminer les compléments à apporter.

La trame verte urbaine déterminée grâce aux images satellitaires sert de base de travail pour les plantations afin que ces dernières puissent venir la renforcer et compléter.

Enfin, le travail sur les vieilles forêts, des inventaires de terrain permettront d'obtenir de nouvelles données écologiques sur le massif forestier métropolitain. Les boisements à fort degré de naturalité et donc importants pour la biodiversité seront ainsi relevés.

## **Coordonnées**

Bordeaux Métropole

Liens utiles

[www.capitale-biodiversite.fr](http://www.capitale-biodiversite.fr)

Contact

François DURQUETY, pilote du programme "plantons 1 Million d'arbres"

[f.durquety@bordeaux-metropole.fr](mailto:f.durquety@bordeaux-metropole.fr)