

L'Atlas de la biodiversité communale de Cormelles-le-Royal

Action Capitales Françaises de la Biodiversité 2022



Organisme / institution en charge de la mise en œuvre : Commune de Cormelles le Royal

Services de la collectivité associés : Service Direction Générale

Budget : 38 047 € TTC

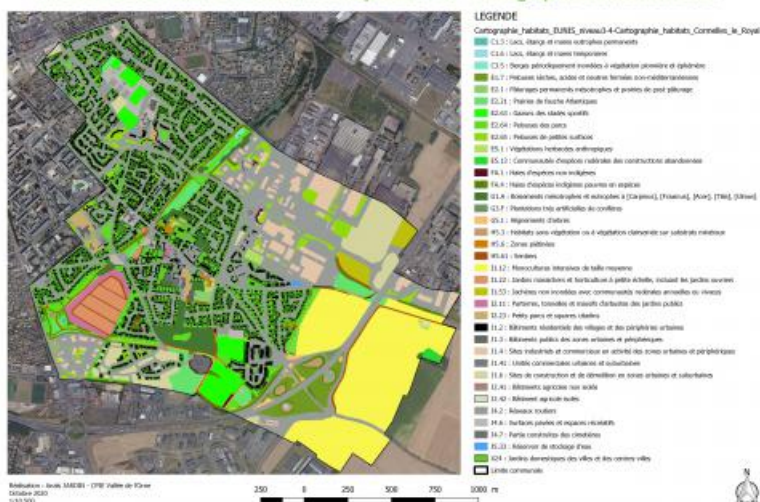
Partenaires financiers : Office Français de la Biodiversité (80 %)

Partenaires techniques : CPIE Vallée de l'Orne, Groupe Ornithologique Normand, Groupe Mammalogique Normand, GRETA, Conservatoire Botanique de Brest, Conservatoire des Espaces Naturels.

Date de début : 01/01/19

Date de fin (prévue si l'action est en cours) : 31/12/21

Atlas de la Biodiversité de Cormelles le Royal 2021-23 - Cartographie des habitats 2020



Objectifs (1500 signes maximum) :

De 2019 à 2021, la commune a élaboré un Atlas de la Biodiversité Communale (ABC) avec la participation des structures naturalistes locales expérimentées citées ci-dessus, ainsi que l'ensemble des acteurs du territoire pour :

- Mieux connaître l'état de la biodiversité sur le territoire en s'appuyant sur la récolte de données

existantes, mais aussi des inventaires supplémentaires assurés par des experts, avec l'aide des habitants, scolaires et autres acteurs de la commune afin de maintenir, sauvegarder, voire amplifier la biodiversité.

- Intégrer les enjeux dans les choix d'aménagement des paysages et de gestion des espaces communaux. Un plan d'actions ciblées permettra des aménagements en faveur de la biodiversité. Ces actions permettent de déboucher sur des orientations d'avenir partagées concernant la préservation voire le développement de ce patrimoine commun sur la commune. La commune de Cormelles le Royal s'appuie sur ce travail collectif pour gérer les espaces verts et paysage de son territoire périurbain.

- De sensibiliser à la biodiversité par des animations à l'ensemble des acteurs de la commune : scolaires, habitants, agriculteur, entreprises, associations, maison de retraite ...

Mesures mises en œuvre (2500 signes maximum) :

La réalisation de cet atlas, par la participation des différentes structures naturalistes, a permis de connaître la cartographie des différents paysages de la commune afin de préserver et d'inventorier sur ces sites les différents taxons présents grâce à la participation des habitants de la commune. La participation des différents acteurs communaux s'est faite importante au fil de ces trois années grâce à plus de 80 animations réalisées sur le thème de la biodiversité et sauvegarde des différents paysages. Elles ont été mises en place au sein des structures jeunesse, de l'ensemble des classes des écoles primaires et maternelles, du relais d'assistants maternels, auprès des élus, du personnel municipal, de la maison de retraite, auprès d'entreprises et de l'agriculteur, présent sur le territoire communal, et surtout à destination des cormellois (40 animations : visite, ateliers, animations, expositions, salon de photographies naturalistes...) Ces animations ont permis de découvrir la biodiversité locale qui nous entoure, de prendre conscience qu'il faut la protéger et tout faire pour la développer en préservant l'habitat et le paysage concerné. Une prise de conscience des cormellois dans ce sens a bien été comprise. Du côté des entreprises également, puisqu'une grande société comme STELLANTIS (ex PSA), suite à nos entretiens, a développé son programme intitulé GREEN FACTORY pour modifier le paysage au sein de l'entreprise : Gestion différenciée, plantation de haies, désimperméabilisation d'espaces bitumés, création d'une zone humide, installation de nichoirs, animation sur le thème de la biodiversité auprès du personnel sont prévues ou ont déjà été réalisées. L'accent a été mis sur les animations en faveur de la jeunesse. Chaque classe a pu bénéficier d'ateliers, de visites et d'animations en lien avec la biodiversité et animé par les partenaires associatifs. Des ateliers sur le temps du midi ont été proposés aux enfants tout au long de l'année. Toutes les classes maternelles et élémentaires ont également participé à la fête de la biodiversité avec de nombreux jeux (12 stands ludiques et pédagogiques : escape room, découverte des traces...) qui ont permis aux scolaires de découvrir la faune et flore communale afin de bien leur faire comprendre le but de les protéger. Les animateurs des structures jeunesse ont aussi eu une formation de 4 demi-journées par le CPIE.

Résultats / impact pour la biodiversité (1500 signes maximum) :

Cet Atlas de la Biodiversité Communale réalisé pendant trois années a permis de recueillir 525 données par les Cormellois. 75 sur les végétaux dont 65 taxons, 330 sur les invertébrés dont 210 taxons, 30 sur les amphibiens dont 6 taxons, 50 sur les oiseaux dont 35 taxons, 40 sur les mammifères dont 12 taxons. Une cartographie des différents paysages et zones a été réalisée, des aménagements entrepris, comme la création d'une mare communale, de la communication par la mise en place d'un espace pédagogique auprès de la mare et d'un parcours « enquête d'arbres » a été mis en place dans le bois. A la demande du Conseil Municipal des Jeunes, ce parcours ludique identifie par des panneaux recto verso les 13 principales espèces d'arbres du bois. D'un côté une charade pour trouver le nom de l'espèce, de l'autre sa fiche technique. D'autres mesures ont été prises : l'extension de la gestion différenciée sur la vallée, la préservation de certains arbres morts dans le bois... Des préconisations d'avenir en faveur de la biodiversité sont retenues pour une mise en place à plus ou moins long terme sur l'amélioration des connaissances naturalistes (amphibiens, orchidées, oiseaux...), l'aménagement et la gestion des espaces publics et privés du territoire (extension du bois, plantation de haies bocagères ...), l'information et la sensibilisation des publics (animations...).

Coordonnées

Cormelles-le-Royal

Liens utiles

[En savoir plus](#)

Contact

Guylaine LOPEZ, Adjointe du Directeur Général des Services
02.31.52.12.29 et g.lopez@cormellesleroyal.fr

